



---

OBSERVATÓRIO DO TRABALHO

## OBSERVATÓRIO DO TRABALHO DA UNIVERSIDADE DE CAXIAS DO SUL

---

**Boletim Trimestral**

**Mercado Formal de Trabalho de Caxias do Sul  
Quarto Trimestre de 2010**

---

número 4, volume 1, março de 2011  
ISSN 2179-0280

Dados Internacionais de Catalogação na Publicação (CIP)  
Universidade de Caxias do Sul  
UCS - BICE - Processamento Técnico

B688 Boletim trimestral mercado formal de trabalho de Caxias do Sul [recurso eletrônico] / UCS, NID Observatório do Trabalho. - (out./dez. 2010) - Dados eletrônicos. - Caxias do Sul, RS : UCS, 2011.

Modo de acesso: <http://www.ucs.br/site/nucleos-pesquisa-e-inovacao-e-desenvolvimento/nucleos-de-inovacao-e-desenvolvimento/observatorio-do-trabalho/boletins-especiais/>

Trimestral

1. Mercado de trabalho – Caxias do Sul. 2. Emprego – Caxias do Sul - Sul - Dados estatísticos.  
I. Universidade de Caxias do Sul, NID Observatório do Trabalho.

CDU: 331.5(816.5CAXIAS DO SUL)

Índice para o catálogo sistemático:

- |   |                               |
|---|-------------------------------|
| 1. Mercado de trabalho – Caxias do Sul          | 331.5(816.5CAXIAS DO SUL)     |
| 2. Emprego – Caxias do Sul – Dados estatísticos | 331.5(816.5CAXIAS DO SUL):311 |

*Catalogação na fonte elaborada pela Bibliotecária Márcia Servi Gonçalves - CRB 10/1500*

## **Expediente**

### **Universidade de Caxias do Sul**

Reitor  
Isidoro Zorzi

Vice Reitor  
José Carlos Köche

Pró-Reitor Acadêmico  
Evaldo Antonio Kuiava

Coordenador de Pesquisa e Pós-Graduação Stricto Sensu  
Maurício Moura da Silveira

### **Núcleo de Inovação e Desenvolvimento Observatório do Trabalho**

Coordenador: Moisés Waismann - CECI

Corpo Permanente:  
Adalberto Ajara Dornelles Filho - CCET  
Elisandra Martins - CCAD  
Lodonha Maria Portela Coimbra Soares - CECI  
Natalia Pietra Méndez- CECH

Bolsistas:  
David Dalponte  
Ronaldo Henker  
João Paulo Susin Granzotto

O Boletim do Mercado de Trabalho Formal de Caxias do Sul é uma publicação trimestral do Observatório do Trabalho da Universidade de Caxias do Sul. O boletim é focado na análise econômica do município de Caxias do Sul com eixo temático no trabalho e emprego. Como fonte de dados, utiliza as informações do Cadastro Geral de Emprego e Desemprego (CAGED) do Programa de Disseminação de Estatísticas do Trabalho (PDET) do Ministério do Trabalho e Emprego (MTE). O estudo técnico tem como objetivo analisar os dados, mapear as características do emprego formal, sinalizando para as tendências do mercado do trabalho. A partir dos resultados obtidos é possível identificar a dinâmica dos diferentes segmentos de atividade econômica no processo de desenvolvimento regional.

O Observatório do Trabalho é um Núcleo de Inovação e Desenvolvimento (NID) que tem por objetivos, promover pesquisa acerca do trabalho, com vistas a oferecer subsídios às áreas afins, intensificando as relações entre Universidade e o mundo do trabalho. As linhas de pesquisa do Observatório do Trabalho são Educação e Trabalho; Emprego e Trabalho; e Estado, Política e Organizações Sociais.

Responsabilidade Técnica: Adalberto A. Dornelles Filho, Lodonha M. P. C. Soares e Moisés Waismann.

Colaboradores: Elisandra Martins, Luciane S. S. Grazziotin, Natalia P. Méndez.

Bolsistas: David Gustavo Dalponte e Ronaldo Freitas Henquer.

Contato:

End.: Rua Francisco Getúlio Vargas, 1130. Bloco J, sala 410. 95070-560, Caxias do Sul, RS

Fone: (54) 3218-2100 Ramal 2882

Email: [obstrab@ucs.br](mailto:obstrab@ucs.br) (Moisés Waismann)

Web: <http://www.ucs.br/site/nucleos-pesquisa-e-inovacao-e-desenvolvimento/nucleos-de-inovacao-e-desenvolvimento/observatorio-do-trabalho/>

Blog: <http://observatoriotrabalhocaxiasrs.blogspot.com/>

## 1. Introdução

O presente Boletim apresenta à comunidade de Caxias do Sul dados do Cadastro Geral de Emprego e Desemprego (CAGED) relativos ao 4º trimestre de 2010. Esse estudo permite o acompanhamento do movimento no mercado formal de trabalho de Caxias do Sul. Os trabalhadores aos quais se referem os dados do CAGED são aqueles regidos pela Consolidação das Leis do Trabalho (celetistas). Estão fora da análise os trabalhadores regidos pelo Estatuto do Funcionário Público (estatutários) e, evidentemente, os que não apresentam vínculo formal de trabalho.

Neste Boletim, seguindo a definição usada pelo sistema RAIS/CAGED, são usados os termos **Admitidos**: início de vínculo empregatício por motivo de primeiro emprego, reemprego, início de contrato por prazo determinado, reintegração ou transferência; **Desligados**: fim de vínculo por motivo de dispensa com justa causa, dispensa sem justa causa, dispensa espontânea, fim de contrato por prazo determinado, término de contrato, aposentadoria, morte, ou transferência; **Saldo**: Diferença entre Admitidos e Desligados. O saldo positivo indica a criação de novos postos de trabalho enquanto o saldo negativo indica a extinção de postos de trabalho.

Os destaques do Boletim para o 4º trimestre são:

- o saldo de movimentação de empregos positivo para o RS no 4º Trimestre em contraposição dos saldos negativos para o Brasil e Caxias do Sul [Tabela 2].
- o saldo de movimentação positivo para as mulheres e negativo para os homens em Caxias do Sul no período analisado [Tabela 4].

## 2. Movimentação de empregos por nível geográfico

A Tabela 1 mostra a movimentação de empregos (admitidos, desligados e saldo) no 4º trimestre de 2010 em 3 níveis geográficos: Brasil, Rio Grande do Sul e Caxias do Sul. No Brasil, o número de admitidos foi de 4,43 milhões e o número de desligados foi de 4,49 milhões obtendo o saldo negativo de 64,4 mil postos de trabalho. No Rio Grande do Sul o número de admitidos foi de 329 mil e o número de desligados foi de 307 mil com saldo positivo de 22,1 mil postos de trabalho. Em Caxias do Sul o número de admitidos foi de 22,3 mil e o número de desligados foi de 22,4 mil com saldo negativo de 168 postos de trabalho. Note-se que os saldos no mês de dezembro são todos negativos, uma vez que nesse período ocorrem muitos desligamentos tanto devido a fim de contratos temporários quanto revisão de quadros funcionais em empresas. Com a exceção do Rio Grande do Sul, os saldos do 4º trimestre são negativos.

**Tabela 1: Movimentação de empregos no 4º trimestre de 2010 por nível geográfico**

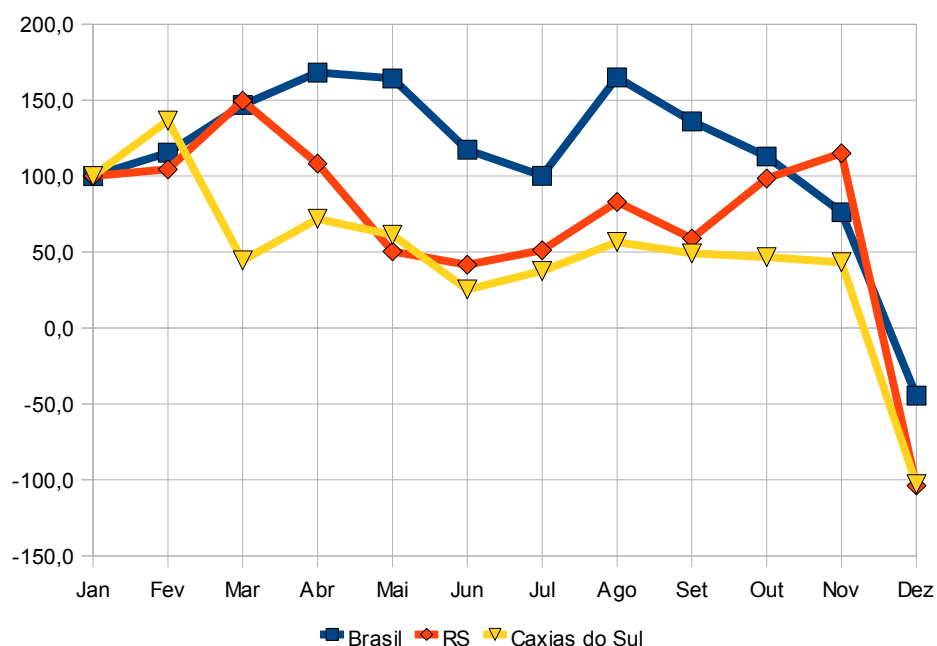
Nível geográfico	Admitidos				Desligados				Saldo			
	Outubro	Novembro	Dezembro	Acum.	Outubro	Novembro	Dezembro	Acum.	Outubro	Novembro	Dezembro	Acum.
Brasil	1.620.535	1.576.872	1.230.563	4.427.970	1.415.731	1.438.625	1.638.073	4.492.429	204.804	138.247	-407.510	-64.459
Rio Grande do Sul	116.764	119.595	93.634	329.993	98.172	97.866	111.828	307.866	18.592	21.729	-18.194	22.127
Caxias do Sul	8.449	8.394	5.466	22.309	7.395	7.417	7.665	22.477	1.054	977	-2.199	-168

Fonte de dados: CAGED / PDET / MTE. Tabulação: Observatório do Trabalho - UCS

No Brasil, o saldo acumulado para todo o ano de 2010 é de 2,13 milhões de novos postos de trabalho. No RS, o saldo anual é de 163 mil, representando 7,6% do saldo brasileiro. Em Caxias do Sul, o saldo anual é de 13,0 mil, representando 8,0% do saldo gaúcho.

A Figura 1 ilustra o saldo da movimentação de empregos até o 4º trimestre de 2010 tomando como base 100 o saldo da movimentação no mês de janeiro. Quanto ao saldo de empregos no três meses observados verifica-se um movimento de aumento do saldo no mês de agosto seguido de uma queda em setembro, no três níveis geográficos.

**Figura 1: Saldo da movimentação de empregos em Caxias do Sul até o 4º trimestre de 2010 por nível geográfico (base 100 em jan/2010).**



### 3. Movimentação de empregos em Caxias do Sul nos últimos 13 meses

A Tabela 2 mostra a evolução da movimentação de empregos em Caxias do Sul nos últimos 13 meses (de dezembro/2009 a dezembro/2010). No período, Caxias do Sul apresentou um total de 11,6 mil novos postos de trabalho. Esse resultado é a diferença entre as 108 mil contratações e 96,4 mil demissões no período. Observa-se que com exceção do mês de dezembro/2010, o saldo dos meses de outubro e novembro estão nos mesmos patamares de agosto e setembro, indicando um crescimento estável no número de postos de trabalho no município.

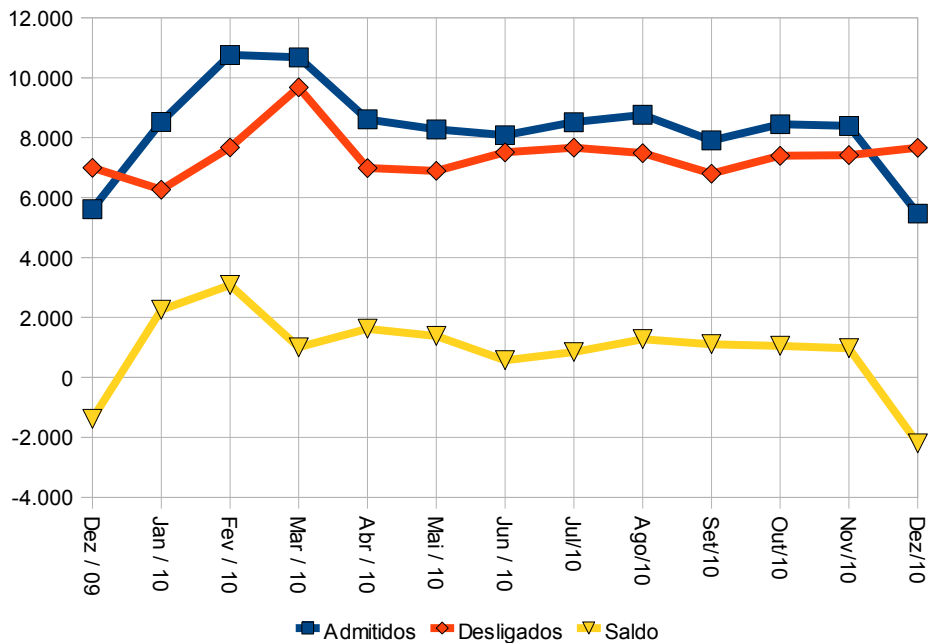
**Tabela 2: Evolução das movimentações de emprego em Caxias do Sul nos últimos 13 meses**

<b>Mês</b>	<b>Admitidos</b>	<b>Desligados</b>	<b>Saldo</b>
Dez / 09	5.615	6.995	-1.380
Jan / 10	8.527	6.268	2.259
Fev / 10	10.760	7.674	3.086
Mar / 10	10.681	9.677	1.004
Abr / 10	8.610	6.986	1.624
Mai / 10	8.278	6.892	1.386
Jun / 10	8.083	7.511	572
Jul/10	8.516	7.668	848
Ago/10	8.764	7.485	1.279
Set/10	7.907	6.798	1.109
Out/10	8.449	7.395	1.054
Nov/10	8.394	7.417	977
Dez/10	5.466	7.665	-2.199
<b>Total</b>	<b>108.050</b>	<b>96.431</b>	<b>11.619</b>

Fonte de dados: CAGED / PDET / MTE. Tabulação: Observatório do Trabalho - UCS

A Figura 2 permite a visualização dos dados apresentados na Tabela 2. Em Caxias do Sul, após o período de alta rotatividade (aumento de admissões e desligamentos) de janeiro a março de 2010, os níveis de admissões e desligamentos vêm se mantendo relativamente estáveis nos patamares de 8,36 mil admissões por mês e 7,2 mil desligamentos por mês.

Figura 2: Evolução das movimentações de emprego em Caxias do Sul nos últimos 13 meses



#### 4. Movimentação de emprego em Caxias do Sul no 4º trimestre de 2010

Nas seções a seguir, a movimentação de emprego em Caxias do Sul no 4º trimestre será analisada estratificando-se os valores por setor de atividade econômica, sexo, grau de instrução, idade e remuneração.

##### 4.1. Movimentação de empregos por setor de atividade econômica

A Tabela 3 mostra movimentação de emprego em Caxias do Sul no 4º trimestre de 2010 estratificada por setor de atividade econômica, segundo classificação do Instituto Brasileiro de Geografia e Estatística (IBGE). O setor da **Indústria da transformação** é responsável pela maior parcela de admissões (9,36 mil) e desligamentos (10,0 mil) no período. O setor de **Serviços** foi responsável por 6,10 mil admissões e 6,27 mil desligamentos no período. O setor do **Comércio**, no 4º trimestre, contribuiu com 5,02 mil admissões e 4,42 mil desligamentos. Note-se que, dentre esses 3 setores de maior movimentação, o **Comércio** foi o único a apresentar saldo positivo de 600 novos postos de trabalho. Outros setores que apresentaram saldo positivo no período foram **Agropecuária, Extrativa Mineral e Serviços Industriais**.

**Tabela 3: Movimentação de empregos em Caxias do Sul no 4º trimestre de 2010 por setor de atividade econômica**

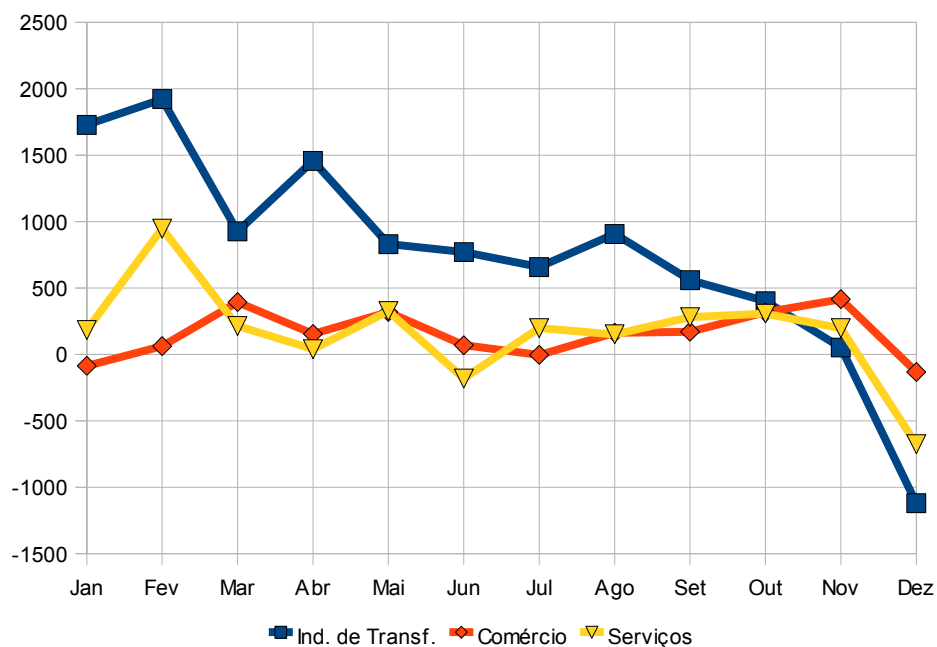
Setor de Ativ. Eco. (IBGE)	Admitidos				Desligados				Saldo			
	Outubro	Novembro	Dezembro	Acum.	Outubro	Novembro	Dezembro	Acum.	Outubro	Novembro	Dezembro	Acum.
Extrativa Mineral	11	5	5	21	4	3	5	12	7	2	0	9
Indústria de Transformação	3.936	3.401	2.019	9.356	3.535	3.349	3.139	10.023	401	52	-1.120	-667
Serv. Ind. e de Util. Púb.	20	63	49	132	41	43	40	124	-21	20	9	8
Construção Civil	426	412	222	1.060	371	379	351	1.101	55	33	-129	-41
Comércio	1.757	1.840	1.425	5.022	1.441	1.424	1.557	4.422	316	416	-132	600
Serviços	2.189	2.279	1.627	6.095	1.882	2.082	2.303	6.267	307	197	-676	-172
Administração Pública	0	1	2	3	3	5	4	12	-3	-4	-2	-9
Agrop., Extr. Veg., Caça e Pesca	110	393	117	620	118	132	266	516	-8	261	-149	104
<b>Total</b>	<b>8.449</b>	<b>8.394</b>	<b>5.466</b>	<b>22.309</b>	<b>7.395</b>	<b>7.417</b>	<b>7.665</b>	<b>22.477</b>	<b>1.054</b>	<b>977</b>	<b>-2.199</b>	<b>-168</b>

Fonte de dados: CAGED / PDET / MTE. Tabulação: Observatório do Trabalho - UCS

A Figura 3 mostra o saldo de movimentação de empregos desde Jan/2010, estratificado pelos 3 setores de atividade econômica de maior saldo acumulado no 4º trimestre: Indústria de Transformação, Comércio e Serviços, respectivamente.

A Figura ilustra a tendência de queda no saldo de movimentação na Indústria de Transformação, bem como a tendência de estabilidade (com leve viés de crescimento) nos setores do Comércio e dos Serviços na criação de postos de trabalho.

**Figura 3: Saldo da movimentação de empregos em Caxias do Sul até o 4º trimestre de 2010 por setor de atividade econômica**





## 4.2. Movimentação de empregos por sexo

A Tabela 4 mostra movimentação de empregos em Caxias do Sul no 4º trimestre de 2010 estratificada por sexo. Nesse período, os homens tiveram saldo de movimentação negativo enquanto as mulheres tiveram saldo positivo. Esse fenômeno é resultado do saldo positivo do Comércio, onde as mulheres ocupam mais postos de trabalho.

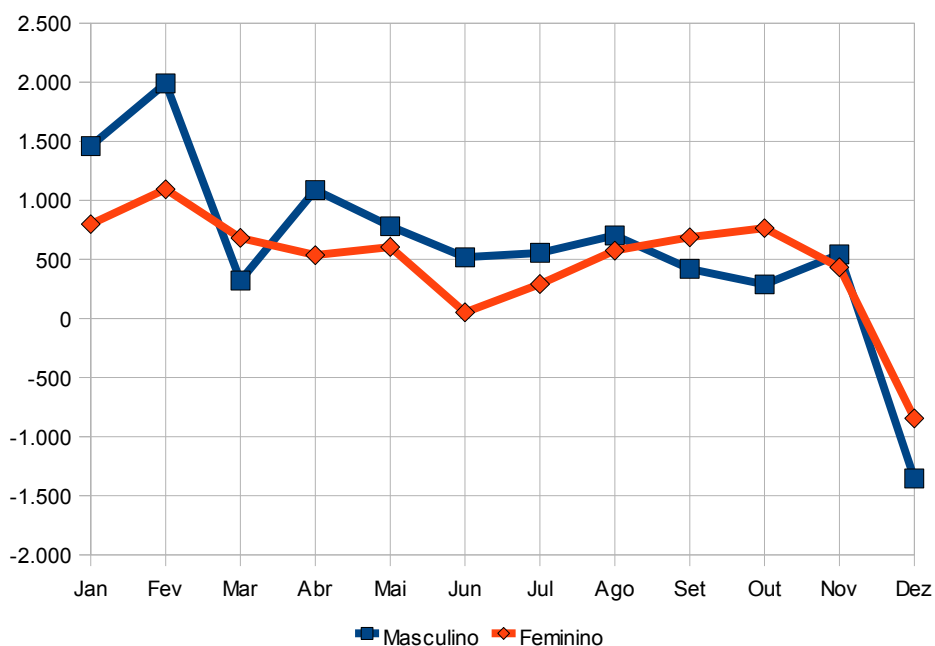
**Tabela 4: Movimentação de empregos em Caxias do Sul no 4º trimestre de 2010 por sexo.**

Sexo	Admitidos				Desligados				Saldo			
	Outubro	Novembro	Dezembro	Acum.	Outubro	Novembro	Dezembro	Acum.	Outubro	Novembro	Dezembro	Acum.
Masculino	4.434	4.510	2.801	11.745	4.145	3.967	4.155	12.267	289	543	-1.354	-522
Feminino	4.015	3.884	2.665	10.564	3.250	3.450	3.510	10.210	765	434	-845	354
<b>Total</b>	<b>8.449</b>	<b>8.394</b>	<b>5.466</b>	<b>22.309</b>	<b>7.395</b>	<b>7.417</b>	<b>7.665</b>	<b>22.477</b>	<b>1.054</b>	<b>977</b>	<b>-2.199</b>	<b>-168</b>

Fonte de dados: CAGED / PDET / MTE. Tabulação: Observatório do Trabalho - UCS

A Figura 4 mostra o saldo da movimentação de empregos em Caxias do Sul até o 4º trimestre de 2010 estratificado por sexo. Observa-se que, para as mulheres, o saldo de movimentação é crescente desde junho/2010, mês em que houve o menor saldo (53) evoluindo até outubro/2010 onde houve maior saldo (765). Em setembro o saldo de mulheres foi superior ao dos homens, fenômeno que se repetiu no mês de março/2010.

**Figura 4: Saldo da movimentação de empregos em Caxias do Sul até o 4º trimestre de 2010 por sexo**



### 4.3. Movimentação de empregos por grau de instrução

A Tabela 5 mostra a movimentação de empregos em Caxias do Sul no 4º trimestre de 2010 estratificada por grau de instrução. Verifica-se que a maior parcela dos admitidos e desligados no trimestre está concentrada na faixa do Ensino Médio Completo, com 8,68 mil admitidos e 8,25 mil desligados. Com relação ao saldo da movimentação no período, verifica-se que essa faixa (juntamente com a Educ. Sup. Incompleta) obtiveram saldo positivo (545). Já na faixa de maior escolaridade (Educ. Sup. Completa) o saldo foi negativo (131).

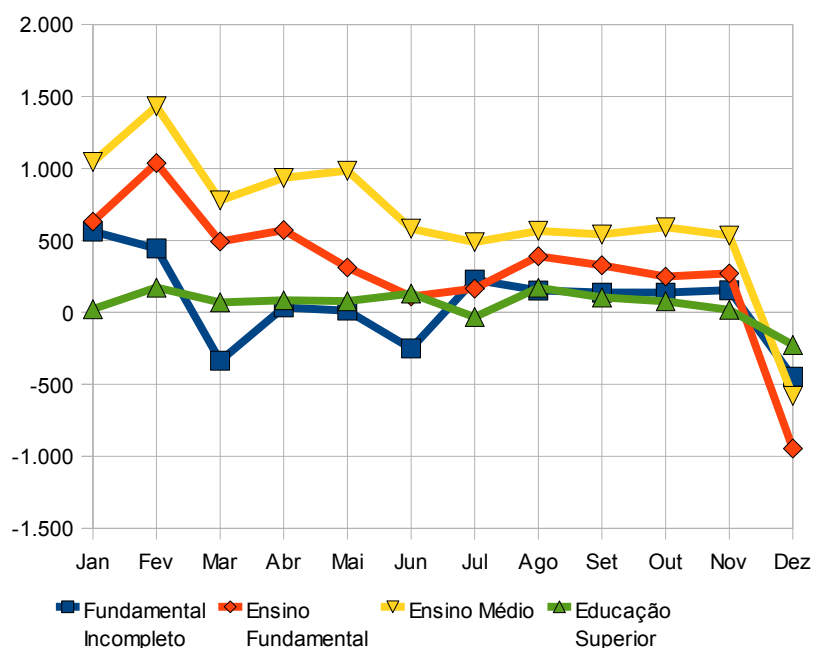
**Tabela 5: Movimentação de empregos em Caxias do Sul no 4º trimestre de 2010 por grau de instrução.**

Grau de instrução	Admitidos				Desligados				Saldo			
	Outubro	Novembro	Dezembro	Acum.	Outubro	Novembro	Dezembro	Acum.	Outubro	Novembro	Dezembro	Acum.
Analfabeto	22	17	13	52	8	17	7	32	14	0	6	20
Até o 5º ano Inc. do Ens. Fund.	175	175	105	455	130	128	149	407	45	47	-44	48
5º ano Completo do Ens. Fund.	198	195	134	527	184	187	171	542	14	8	-37	-15
Do 6º ao 9º ano Inc. do Ens. Fund.	883	985	595	2.463	819	886	967	2.672	64	99	-372	-209
Ens. Fund. Completo	1.802	1.903	1.097	4.802	1.646	1.663	1.491	4.800	156	240	-394	2
Ens. Médio Incompleto	957	978	647	2.582	864	947	1.199	3.010	93	31	-552	-428
Ens. Médio Completo	3.350	3.201	2.128	8.679	2.868	2.791	2.592	8.251	482	410	-464	428
Educação Superior Incompleta	708	643	499	1.850	599	519	615	1.733	109	124	-116	117
Educação Superior Completa	354	297	248	899	277	279	474	1.030	77	18	-226	-131
<b>Total</b>	<b>8.449</b>	<b>8.394</b>	<b>5.466</b>	<b>22.309</b>	<b>7.395</b>	<b>7.417</b>	<b>7.665</b>	<b>22.477</b>	<b>1.054</b>	<b>977</b>	<b>-2.199</b>	<b>-168</b>

Fonte de dados: CAGED / PDET / MTE. Tabulação: Observatório do Trabalho - UCS

A Figura 5 mostra o saldo da movimentação de empregos em Caxias do Sul até o 4º trimestre de 2010 estratificado por grau de instrução, com valores agrupados por nível de ensino completos. O que se observa na Figura é que os trabalhadores com menor escolaridade (analfabetos e até fundamental completo) recuperaram o saldo negativo em Junho/2010. Ainda, os trabalhadores com ensino superior obtiveram o saldo menos negativo em dezembro/2010.

**Figura 5: Saldo da movimentação de empregos em Caxias do Sul até o 4º trimestre de 2010 por grau de instrução (agrupados).<sup>1</sup>**



Observa-se em todas as categorias, com exceção da categoria Educação Superior, que apresenta estabilidade, uma tendência de queda no acumulado do ano.

#### 4.4. Movimentação de empregos por faixa etária

A Tabela 6 mostra movimentação de empregos em Caxias do Sul no 4º trimestre de 2010 estratificada por faixa etária. Observa-se que o saldo acumulado no 4º trimestre, foi positivo para as faixas etárias até 24 anos. Para todas as demais faixas etárias o saldo foi negativo.

<sup>1</sup>**Fundamental Incompleto** - compreende aqueles graus de instrução que são: analfabetos, aqueles que possuem até o 5º ano do ensino fundamental; do 6º ao 9º ano Inc. do Ens. Fund.;

**Ensino Fundamental** - compreende além do ensino fundamental completo, o Ensino Médio Incompleto;

**Ensino Médio** - compreende além do ensino médio completo, a Educação Superior Incompleta;

**Educação Superior** - compreende também os graus de mestrado e doutorado.

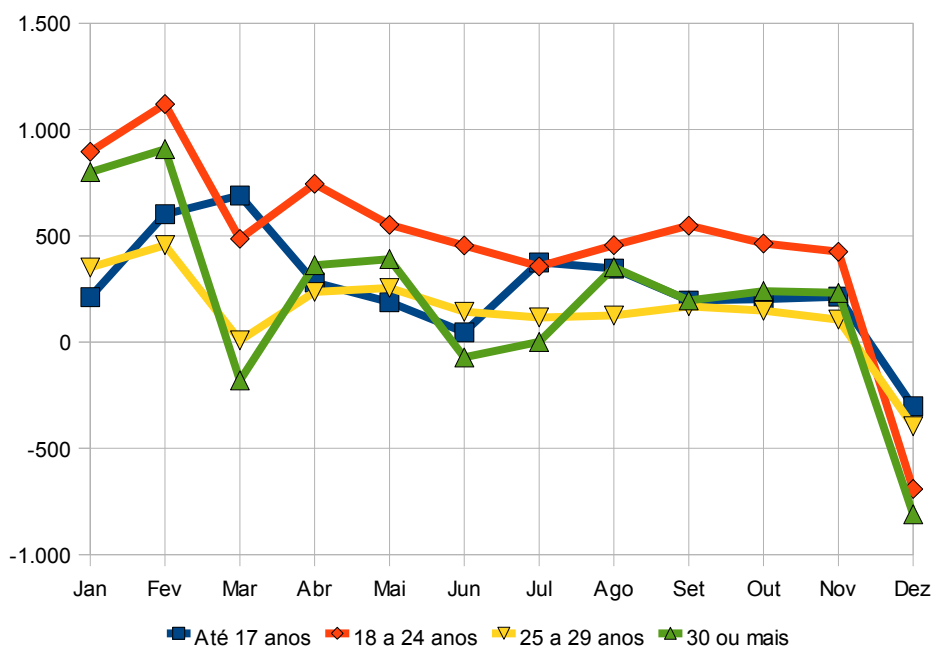
**Tabela 6: Movimentação de empregos em Caxias do Sul no 4º trimestre de 2010 por faixa etária**

Faixa etária	Admitidos				Desligados				Saldo			
	Outubro	Novembro	Dezembro	Acum.	Outubro	Novembro	Dezembro	Acum.	Outubro	Novembro	Dezembro	Acum.
Até 17 anos	473	477	367	1.317	271	263	669	1.203	202	214	-302	114
18 a 24 anos	3.032	3.028	1.793	7.853	2.568	2.603	2.484	7.655	464	425	-691	198
25 a 29 anos	1.672	1.653	1.082	4.407	1.524	1.547	1.478	4.549	148	106	-396	-142
30 a 39 anos	1.886	1.899	1.320	5.105	1.791	1.793	1.731	5.315	95	106	-411	-210
40 a 49 anos	992	927	642	2.561	906	843	861	2.610	86	84	-219	-49
50 a 64 anos	382	395	256	1.033	319	349	413	1.081	63	46	-157	-48
65 ou mais	12	15	6	33	16	19	29	64	-4	-4	-23	-31
<b>Total</b>	<b>8.449</b>	<b>8.394</b>	<b>5.466</b>	<b>22.309</b>	<b>7.395</b>	<b>7.417</b>	<b>7.665</b>	<b>22.477</b>	<b>1.054</b>	<b>977</b>	<b>-2.199</b>	<b>-168</b>

Fonte de dados: CAGED / PDET / MTE. Tabulação: Observatório do Trabalho - UCS

A Figura 6 mostra o saldo de movimentação de empregos até o 4º trimestre estratificado por faixa etária agrupando as faixas de 30 anos ou mais. O que se observa na Figura é que o saldo de movimentação em dezembro/2010 para a faixa de até 17 anos foi menos negativa.

**Figura 6: Saldo da movimentação de empregos em Caxias do Sul até o 4º trimestre de 2010 por faixa etária (agrupadas)**



#### 4.5 Movimentação de empregos por remuneração

A Tabela 7 mostra movimentação de empregos em Caxias do Sul no 4º trimestre de 2010 estratificada por faixa de remuneração mensal em salários mínimos. As maiores movimentações ocorrem nas faixas de remuneração de 1 a 2 s.m. Com relação ao saldo, observa-se a tendência (já observada nos trimestres anteriores) de saldos positivos de 1,0 a 2,0 s.m. e negativos a partir dessa faixa.

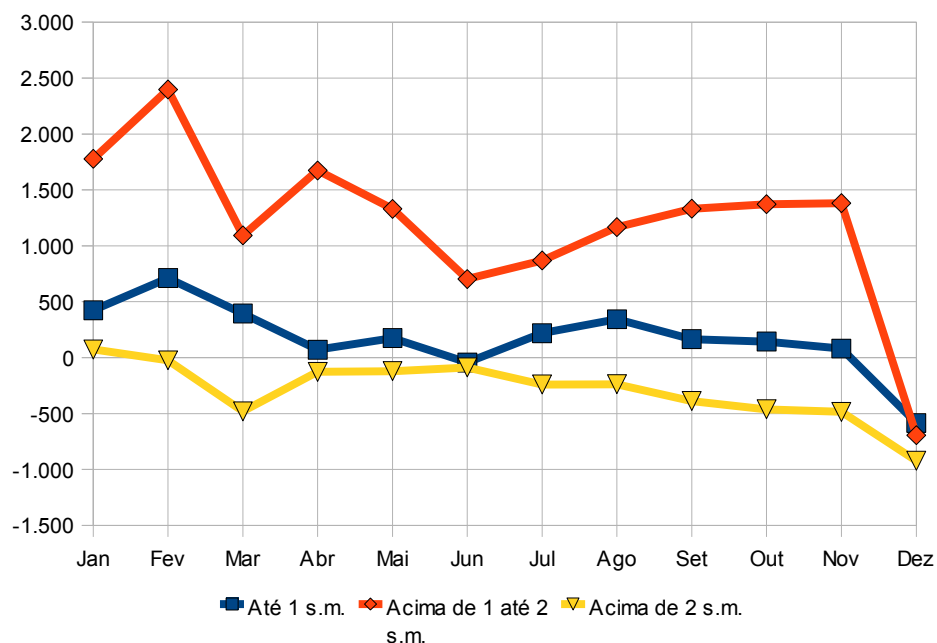
**Tabela 7: Movimentação de empregos em Caxias do Sul no 4º trimestre de 2010 por remuneração**

Remuneração mensal	Admitidos				Desligados				Saldo			
	Outubro	Novembro	Dezembro	Acum.	Outubro	Novembro	Dezembro	Acum.	Outubro	Novembro	Dezembro	Acum.
Até 0,50 s.m.	66	65	18	149	52	38	208	298	14	27	-190	-149
De 0,51 a 1,00 s.m.	453	388	274	1.115	323	334	668	1.325	130	54	-394	-210
De 1,01 a 1,50 s.m.	3.843	3.864	2.470	10.177	2.972	3.163	3.001	9.136	871	701	-531	1.041
De 1,51 a 2,00 s.m.	2.383	2.510	1.542	6.435	1.882	1.830	1.704	5.416	501	680	-162	1.019
De 2,01 a 3,00 s.m.	1.214	1.103	795	3.112	1.462	1.418	1.335	4.215	-248	-315	-540	-1.103
De 3,01 a 4,00 s.m.	248	248	193	689	358	332	386	1.076	-110	-84	-193	-387
De 4,01 a 5,00 s.m.	85	85	83	253	155	116	142	413	-70	-31	-59	-160
De 5,01 a 7,00 s.m.	57	76	44	177	85	86	109	280	-28	-10	-65	-103
De 7,01 a 10,00 s.m.	30	33	22	85	31	50	53	134	-1	-17	-31	-49
De 10,01 a 15,00 s.m.	5	5	12	22	15	23	21	59	-10	-18	-9	-37
De 15,01 a 20,00 s.m.	6	4	2	12	6	10	9	25	0	-6	-7	-13
Mais de 20,00 s.m.	6	4	4	14	7	7	13	27	-1	-3	-9	-13
Ignorado	53	9	7	69	47	10	16	73	6	-1	-9	-4
<b>Total</b>	<b>8.449</b>	<b>8.394</b>	<b>5.466</b>	<b>22.309</b>	<b>7.395</b>	<b>7.417</b>	<b>7.665</b>	<b>22.477</b>	<b>1.054</b>	<b>977</b>	<b>-2.199</b>	<b>-168</b>

Fonte de dados: CAGED / PDET / MTE. Tabulação: Observatório do Trabalho - UCS

A Figura 7 mostra o saldo de movimentação de empregos até o 4º trimestre estratificado por faixa de remuneração agrupando as faixa de mais de 2 s.m. Destaca-se que os vínculos que percebiam acima de 2 s.m. foram sistematicamente fechados desde Fev/2010. Destaca-se também o movimento crescente dos vínculos acima de 1 até 2 s.m. recuperando um pouco a queda sofrida nas dois primeiros trimestres.

**Figura 7: Saldo da movimentação de empregos em Caxias do Sul até o 4º trimestre de 2010 por remuneração (agrupadas).**



## 5. Análise das movimentações por ocupação

A Tabela 8 mostra a movimentação de empregos em Caxias do Sul no 4º trimestre de 2010 estratificado por grupos ocupacionais (de acordo com a Classificação Brasileira de Ocupações - CBO/2002) destacando as ocupações com maiores saldos positivos e negativos. Observa-se que as ocupações "Vendedores e demonstradores" (do setor do Comércio) e "Embaladores e alimentadores de produção" (do setor da Indústria) são as que apresentam maior movimentação gerando maior saldo positivo. Dos 10 maiores saldos positivos verificados, 4 estão ligados ao grande grupo 5: "Trabalhadores dos serviços, vendedores do comércio em lojas e mercados". Em relação aos saldos negativos, os mais atingidos são os trabalhadores da ocupação "Trabalhador de montagem de tubulações". Note-se que dos 10 maiores saldos negativos avaliados, 8 estão associados ao grande grupo 7: "Trabalhadores da produção de bens e serviços industriais".

**Tabela 8: Movimentação de empregos em Caxias do Sul no 4º trimestre de 2010 por ocupação**

<b>CBO</b>	<b>Ocupações com maiores saldos positivos</b>	<b>Admitidos</b>	<b>Desligados</b>	<b>Saldo</b>
521	Vendedores e demonstradores	2.336	1.913	423
784	Embaladores e alimentadores de produção	3.122	2.819	303
517	Trabalhadores no serviço de proteção e segurança	402	320	82
621	Trabalhadores na exploração agropecuária em geral	199	126	73
421	Caixas, bilheteiros e afins	772	704	68
422	Trabalhadores de informação ao público	488	437	51
514	Trabalhadores nos serviços de administração, conservação e manutenção de edifícios e logradouros	812	761	51
821	Operadores de instalações e equipamentos de produção de metais e ligas (primeira fusão)	229	180	49
519	Outros trabalhadores de serviços diversos	206	168	38
716	Trabalhadores de acabamento de obras	188	150	38
<b>CBO</b>	<b>Ocupações com maiores saldos negativos</b>	<b>Admitidos</b>	<b>Desligados</b>	<b>Saldo</b>
722	Trabalhadores de conformação de metais e de compósitos	77	130	-53
766	Trabalhadores da produção gráfica	178	231	-53
715	Trabalhadores da construção civil e obras públicas	472	540	-68
763	Trabalhadores da confecção de roupas	208	278	-70
721	Trabalhadores de usinagem de metais e de compósitos	594	696	-102
234	Professores do ensino superior	18	123	-105
723	Trab de tratamento térmico e de superfícies de metais e de compósitos	265	387	-122
725	Montadores de máquinas e aparelhos mecânicos	351	509	-158
911	Mecânicos de manutenção de máquinas e equipamentos industriais, comerciais e residenciais	125	292	-167
724	Trab de montagem de tubulações, estruturas metálicas e de compósitos	579	896	-317

Fonte de dados: CAGED / PDET / MTE. Tabulação: Observatório do Trabalho - UCS

## 6. Considerações Finais

O saldo de empregos, no trimestre, seguindo o movimento sazonal, tiveram valores negativos em dezembro nos três níveis geográficos: Brasil, Rio Grande do Sul e Caxias do Sul. Em Caxias do Sul observou-se o saldo negativo de 168 postos de trabalho, resultado da diferença entre as 22,3 mil admissões e 22,5 mil desligamentos no período. Entre os setores de maior movimentação, observa-se que nos setores da

"Indústria de Transformação" e "Serviços" houve saldo negativo enquanto o "Comercio" apresentou saldo expressivo positivo. Confirma-se a tendência de queda no saldo de movimentação na Indústria de Transformação, bem como a tendência de crescimento nos setores do Comércio e dos Serviços na criação de postos de trabalho. Com relação ao sexo dos trabalhadores, observa-se que em outubro um saldo "mais positivo" e em dezembro "menos negativo" que os homens, mostrando a tendencia de crescimento na participação feminina no mercado de trabalho. Já, no que diz respeito a escolaridade, verificou-se que os trabalhadores com ensino médio completo e superior incompleto tiveram saldo positivo. superior recuperaram o saldo negativo de julho/2009. Com relação a idade, verificou-se, como em trimestres anteriores saldo positivo nas faixas de até 17 anos e de 18 a 24 anos e negativo nas demais faixas. Quanto a remuneração, novamente, destaca-se que os vínculos que percebiam acima de 2 s.m. foram sistematicamente fechados no trimestre, o que ocorre desde Fev/2010. No que se refere as ocupações, observou-se que os "Vendedores e demonstradores" apresentam maior movimentação e gerando maior saldo positivo.